

УТВЕРЖДЕНО

Приказом генерального директора
Акционерного общества «Городские
электрические сети» (АО «ГЭС»)

от «20» 12 2021 г. № 443 Ог/ПК

ПРОЦЕДУРА
УПРАВЛЕНИЯ ПРОФЕССИОНАЛЬНЫМИ
РИСКАМИ
В АКЦИОНЕРНОМ ОБЩЕСТВЕ
«ГОРОДСКИЕ ЭЛЕКТРИЧЕСКИЕ СЕТИ»

г.Мегион,
2021г.

Содержание

Введение		
1.	Общие положения. Область применения	4
2.	Нормативно-правовая основа	5
3.	Термины и определения	5
4.	Основные цели и задачи идентификации опасностей, оценки и управления профессиональными рисками	6
5.	Организация и координация работ по идентификации опасностей, оценке и управлению профессиональными рисками. Подготовительные мероприятия.	7
6.	Идентификация (выявление) опасностей	8
7.	Выбор метода оценки рисков	10
8.	Оценка уровней профессионального риска	12
9.	Управление профессиональными рисками	14
10.	Контроль уровней риска	15
11.	Распределение ответственности	15
12.	Типы оценки рисков, периодичность процесса оценки рисков	15
13.	Информирование работников о проведении идентификации опасностей и оценки профессиональных рисков	16
14.	Документирование результатов оценки профессиональных рисков	17
Приложения		
	Приложение №1. Перечень опасностей АО «ГЭС»	18
	Приложение №2. Сводная ведомость оценки профессиональных рисков (утвержденная форма)	21
	Приложение №3. Карта оценки профессиональных рисков	22
	Приложение №4. План управления профессиональными рисками (утвержденная форма)	23
	Приложение №5. Реестр недопустимых рисков по подразделению (утвержденная форма)	24
	Приложение №6. Алгоритм действий работника при выявлении риска	25
	Приложение №7. Рабочая карта осмотра помещений	26
	Приложение №8. Рабочая карта осмотра уличной территории	27
	Приложение №9. Рабочая карта осмотра рабочего места	28
	Приложение №10. За поведенческими реакциями	32

Введение

Основная обязанность работодателя - обеспечение безопасности работников при осуществлении производственного процесса, в том числе при эксплуатации зданий, сооружений, оборудования. Большое количество несчастных случаев происходит по различным причинам, начиная от отсутствия элементарного обучения охране труда, несоблюдения требований безопасности и охраны труда на рабочем месте до неудовлетворительного состояния здания или используемого оборудования.

Несмотря на принимаемые работодателями меры, на рабочих местах сохраняется вероятность причинения вреда здоровью в результате воздействия вредных и (или) опасных производственных факторов при исполнении работником обязанностей по трудовому договору или в иных случаях, установленных законодательством Российской Федерации. Согласно Трудовому Кодексу Российской Федерации эта вероятность называется профессиональным риском.

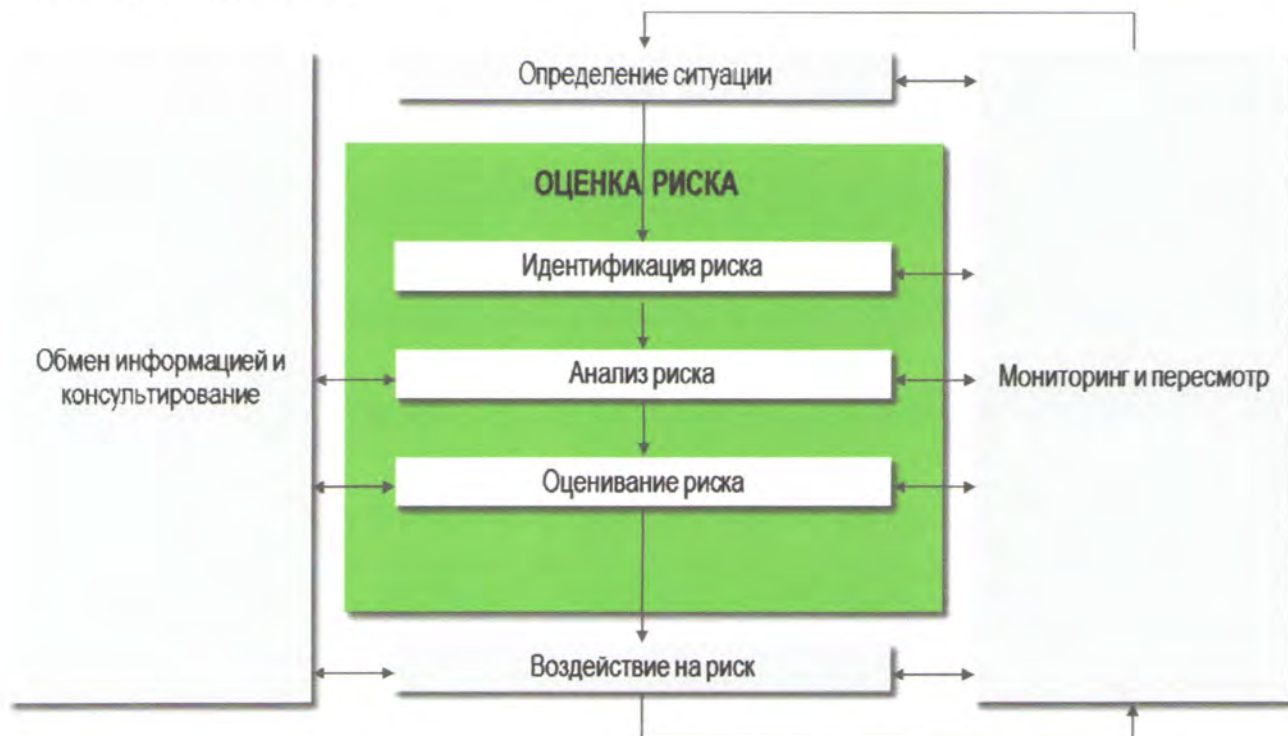
Для обеспечения безопасных условий труда, сохранения жизни и здоровья работников организации и работников подрядных организаций, снижения количества аварий, инцидентов и пожаров на производственных объектах работодатель должен организовать процедуру управления профессиональными рисками, т.е. разработать комплекс взаимосвязанных мероприятий, являющихся элементами системы управления охраной труда и включающих в себя меры по идентификации, оценке и снижению уровней профессиональных рисков.

В связи с этим в АО «ГЭС» разработана настоящая «Процедура управления профессиональными рисками» (далее – Процедура), которая является неотъемлемой частью «Положения о системе управления охраной труда АО «ГЭС».

1. Общие положения. Область применения

1.1. Настоящая Процедура разработана в рамках системы управления охраной труда (далее по тексту - СУОТ) Акционерного общества «Городские электрические сети» в части реализации мероприятий по управлению профессиональными рисками (идентификация опасностей, оценка уровней профессиональных рисков работников, снижение уровней профессиональных рисков) и направлена на снижение травмоопасных ситуаций, обеспечение безопасности и здоровья работников, предупреждение и предотвращение опасных ситуаций до их возможного возникновения.

1.2. В целом деятельность Общества по управлению профессиональными рисками можно представить в виде схемы.



1.3. Процедура учитывает следующее:

- управление профессиональными рисками осуществляется с учетом текущей, прошлой и будущей деятельности Общества;
- тяжесть возможного ущерба растёт пропорционально увеличению числа работников, подвергающихся опасности;
- все оцененные профессиональные риски подлежат управлению;
- процедуры идентификации опасностей и оценки уровня профессиональных рисков должны постоянно совершенствоваться и поддерживаться в рабочем состоянии с целью обеспечения эффективной реализации мер по их снижению;
- эффективность разработанных мер по управлению профессиональными рисками должна постоянно оцениваться.

1.4. Процедура является локальным нормативным документом СУОТ и распространяется на все структурные подразделения Общества. Требования Процедуры обязательны для выполнения всеми работниками Общества и лицами из числа сторонних организаций, выполняющих работы (оказывающих услуги) на объектах АО «ГЭС».

1.5. Ответственность за соблюдение требований, изложенных в данной процедуре, возлагается на руководителя СУОТ в Организации.

1.6. Настоящая Процедура вступает в силу после утверждения ее введения в действие приказом генерального директора Общества.

1.7. Процедура подлежит пересмотру не реже 1 раза в 3 года.

1.8. Инициатором внесения изменений в настоящую процедуру может быть любой работник Организации.

2. Нормативно-правовая основа

- Типовое положение о системе управления охраной труда;
- Трудовой кодекс Российской Федерации;
- Приказ Роструда от 21.03.2019 N 77 "Об утверждении Методических рекомендаций по проверке создания и обеспечения функционирования системы управления охраной труда".

Документы рекомендательного характера

- Национальный стандарт РФ ГОСТ Р 12.0.010-2009 «Система стандартов безопасности труда. Системы управления охраной труда. Определение опасностей и оценка рисков»;
- ГОСТ 12.0.230.4-2018 «Система стандартов безопасности труда. Системы управления охраной труда. Методы идентификации опасностей на различных этапах выполнения работ»;
- ГОСТ 12.0.230.5-2018 «Системой стандартов безопасности труда «Методы оценки риска для обеспечения безопасности выполнения работ»;
- ГОСТ Р 51897-2011/Руководство ИСО 73:2009. «Национальный стандарт Российской Федерации. Менеджмент риска. Термины и определения» (утвержден и введен в действие Приказом Росстандарта от 16.11.2011 N 548-ст);
- ГОСТ 12.0.230.6-2018. «Межгосударственный стандарт. Система стандартов безопасности труда. Системы управления охраной труда. Обеспечение совместимости системы управления охраной труда с другими системами управления» (введен в действие Приказом Росстандарта от 07.09.2018 N 579-ст).

3. Термины и определения

Опасность: Фактор среды и трудового процесса, который может быть причиной травмы, острого заболевания или внезапного резкого ухудшения здоровья... (ГОСТ Р 12.0.010-2009).

Источник опасности: объект, явление, процесс, технология, вид деятельности, предпринятое действие, событие, состояние или ситуация - все то, что служит носителем и первопричиной опасностей (ГОСТ 12.0.230.4-2018).

Идентификация опасностей: процедура обнаружения (выявления и распознавания) и описания опасностей (ГОСТ 12.0.230.4-2018).

Риск: Сочетание (произведение) вероятности (или частоты) нанесения ущерба и тяжести этого ущерба (ГОСТ Р 12.0.010-2009).

Профессиональный риск – вероятность причинения вреда здоровью в результате воздействия вредных и (или) опасных производственных факторов при исполнении работником обязанностей по трудовому договору или в иных случаях, установленных ТК РФ, другими федеральными законами (ТК РФ).

Управление профессиональными рисками: комплекс взаимосвязанных мероприятий, являющихся элементами системы управления охраной труда и включающих в себя меры по выявлению, оценке и снижению уровней профессиональных рисков (ТК РФ).

Риск-ориентированный подход: Методология управления, при которой принятие решений и выбор мероприятий и средств управления основаны на выявлении, анализе и прогнозировании опасностей и оценке степени риска (ГОСТ 12.0.230.4-2018).

Оценка риска: Количественное или качественное определение значения показателя риска (ГОСТ Р 12.0.010-2009).

Степень риска: Мера риска, балльная и/или вербальная, ранжирующая по шкале порядка место данного риска среди других рисков (ГОСТ 12.0.230.5-2018).

Пренебрежимо малая степень риска: Степень такого риска, наличием которого можно

пренебречь и, не предпринимая никаких специальных мер обеспечения безопасности, допустить персонал к выполнению работ, производимых в рамках общих мер безопасного поведения и безопасных приемов труда, практически без использования специально предусмотренных мер и средств обеспечения безопасности (ГОСТ 12.0.230.5-2018).

Допустимая степень риска (допустимый риск): Степень такого риска, при котором организация может допустить работающих к выполнению работ, но только при строгом соблюдении установленных регламентов выполнения работ и использования регламентированных мер и средств безопасности (ГОСТ 12.0.230.5-2018).

Недопустимая степень риска (недопустимый риск): Степень такого высокого социально значимого риска, при котором организация не может допустить персонал к выполнению работ при применяемых регламентах выполнения работ, регламентированных мер и средств безопасности из-за возможности серьезного происшествия (ГОСТ 12.0.230.5-2018).

Вредный производственный фактор: производственный фактор, воздействие которого на работника может привести к его заболеванию (ТК РФ).

Опасный производственный фактор: производственный фактор, воздействие которого на работника может привести к его травме (ТК РФ).

Охрана труда: система сохранения жизни и здоровья работников в процессе трудовой деятельности, включающая в себя правовые, социально-экономические, организационно-технические, санитарно-гигиенические, лечебно-профилактические, реабилитационные и иные мероприятия (ст.209 ТК РФ).

Система управления охраной труда (СУОТ): комплекс взаимосвязанных и взаимодействующих между собой элементов, устанавливающих политику и цели в области охраны труда у конкретного работодателя и процедуры по достижению этих целей (ст. 209 ТК РФ).

Специальная оценка условий труда (СОУТ): комплекс последовательно осуществляемых мероприятий по идентификации вредных и (или) опасных факторов производственной среды и трудового процесса и оценке уровня их воздействия на работника с учетом отклонения их фактических значений от установленных гигиенических нормативов условий труда и применения средств индивидуальной и коллективной защиты работников (426-ФЗ).

Рабочее место: место, где работник должен находиться или куда ему необходимо прибыть в связи с его работой и которое прямо или косвенно находится под контролем работодателя (ст. 209 ТК РФ).

4. Основные цели и задачи идентификации опасностей, оценки и управления профессиональными рисками

4.1. Основными целями идентификации опасностей, оценки и управления рисками являются:

- обеспечение конституционного права работника на труд в условиях, отвечающих требованиям безопасности и гигиены (Конституция РФ);
- предупреждение и предотвращение несчастных случаев, инцидентов и профессиональных заболеваний **до их возможного возникновения;**
- обеспечение успешного функционирования Общества в условиях опасностей и рисков, т. е. предотвращение или уменьшение вредных воздействий на работников и производственную среду.

4.2. Основными задачами идентификации опасностей, оценки и управления профессиональными рисками являются:

- превентивное выявление опасностей, существующих на рабочих местах;
- получение данных о существующих на рабочих местах опасностях для последующей оценки уровней профессиональных рисков и информирования работников о существующем риске повреждения здоровья (Трудовой Кодекс РФ);

- определение допустимости профессиональных рисков и выявление недопустимых для Общества рисков;
- планирование и реализация мер, направленных на снижение и/или исключение недопустимых рисков;
- оценивание эффективности мер по совершенствованию охраны труда;
- принятие превентивных мер по защите здоровья работника;
- выдача средств индивидуальной и коллективной защиты с учетом защиты от выявленных опасностей;
- контроль выполнения мероприятий по снижению недопустимых рисков.

4.3. Управление рисками построено на следующих принципах:

- единообразие подходов в процессе идентификации опасностей и оценки рисков;
- координация управления рисками;
- распределение ответственности по идентификации опасностей, оценке, снижению и поддержанию рисков на допустимом уровне;
- вовлеченность и участие работников в процесс выявления опасностей;
- идентификация опасностей и оценка рисков на вновь вводимых и реконструируемых объектах до их внедрения;
- поэтапное снижение или устранение недопустимых рисков;
- периодический анализ и переоценка опасностей и рисков.

5. Организация и координация работ по идентификации опасностей, оценке и управлению профессиональными рисками. Подготовительные мероприятия.

5.1. Общее руководство на уровне Общества по идентификации опасностей, оценке и управлению профессиональными рисками осуществляет генеральный директор Общества.

5.2. Генеральный директор распорядительным документом:

- назначает ответственного за координацию деятельности по организации и проведению идентификации опасностей, оценки профессиональных рисков, документирования результатов оценки рисков и последующей разработки мероприятий по предприятию в целом;
- определяет состав комиссии по идентификации опасностей и оценке профессиональных рисков (далее – Комиссия), в которую включаются работники отдела охраны труда, члены совместной комиссии по охране труда, председатель профсоюзного комитета и другие специалисты Общества.

5.3. При необходимости, для полноты оценки профессиональных рисков могут быть привлечены подрядные организации или специалисты, обладающие достаточным опытом и компетенцией для выполнения данной работы.

5.4. Все члены комиссии и иные лица, проводящие оценку профессиональных рисков, должны знать опасности, присущие оцениваемой деятельности и применяемые меры по их управлению.

Поэтому, до начала проведения идентификации опасностей и оценки профессиональных рисков, отделом ОТ и ПК Общества должно быть проведено внутреннее обучение и консультации работников, которые будут участвовать в процедуре (руководители и специалисты структурных подразделений и члены Комиссии).

5.5. Для идентификации опасностей в структурных подразделениях Общества назначаются ответственные за:

- взаимодействие с членами комиссии по идентификации опасностей и оценке рисков, с привлекаемыми экспертами подрядной организации;
- за выявление опасностей и реализацию мероприятий по снижению уровней профессиональных рисков.

5.6. Перед идентификацией опасностей проводятся предварительные мероприятия, связанные со сбором и изучением документированной информации для определения возможности реализации опасностей, значимости последствий, последующего определения

степени самого риска и внесения предложений мерам управления опасностями. Для этого члены Комиссии и все участвующие в оценке профрисков должны изучить доступную информацию, а именно:

- нормативную документацию;
- результаты государственного санитарно-эпидемиологического надзора (протоколы, акты, справки и т.п.);
- результаты контроля соблюдения санитарных правил и выполнением санитарно-противоэпидемических (профилактических) мероприятий;
- техническую документацию на устройство и эксплуатацию оборудования;
- техническую документацию по применению инструментов и (или) приспособлений;
- характеристики, которыми обладают сырье и материалы;
- описания технологических процессов;
- несоответствия и нарушения, выявленные при проведении проверок функционирования СУОТ в структурном подразделении;
- материалы оценки условий труда;
- доступные статистические данные и результаты анализа причин инцидентов, происшествий, несчастных случаев и случаев профессиональной заболеваемости в аналогичном производстве;
- данные по производственному травматизму и профессиональной заболеваемости в Обществе;
- учебные пособия, журнальные статьи, методические рекомендации;
- инструкции по охране труда;
- журналы инструктажей на рабочем месте, обучение по охране труда, пожарно-техническому минимуму, электробезопасности, оказанию первой помощи;
- иные источники информации в любой форме.

5.7. Для проведения идентификации опасностей и оценки профессиональных рисков Комиссия определяет перечень рабочих мест. Рабочие места выбираются таким образом, чтобы получить максимально достоверное представление об опасностях, существующих на данном рабочем месте.

Из рабочих мест с идентичным характером выполняемых работ и аналогичными условиями труда выбирается одно-два рабочих места.

В обязательном порядке проводится идентификация опасностей и оценка профессиональных рисков для тех работников, которые имеют непостоянные рабочие места, а также нарушителей трудовой дисциплины.

6. Идентификация (выявление) опасностей

6.1. Цель идентификации – выявление и описание всех имеющихся на рабочем месте опасностей, исходящих от технологического процесса, опасных веществ, выполняемых работ, машин, механизмов, оборудования и инструмента, участвующего в технологическом процессе, с определением потенциального ущерба безопасных условий труда и здоровья.

6.2. Процедура идентификации опасностей должна учитывать:

- повседневную (стандартную, обычную) и редко выполняемую деятельность работников, а также деятельность работников внешних организаций, имеющих доступ к зоне выполнения работ;
- выполняемые на рабочих местах операции и виды работ;
- вредные и (или) опасные производственные факторы, имеющиеся на рабочих местах по результатам СОУТ;
- человеческий фактор при выполнении профессиональной деятельности работниками (возможность операционной ошибки, утомление вследствие высокого напряжения, ошибки при часто повторяющихся действиях и др.);

- опасности, выявленные как вблизи, так и вне зоны выполнения работ, которые способны неблагоприятно повлиять на здоровье и безопасность работников, включая работников внешних организаций;
- инфраструктуру, оборудование, сырье и материалы, инструменты и приспособления, находящиеся в зоне выполнения работ, вне зависимости от того, кем они предоставлены;
- изменения или предполагаемые изменения видов деятельности и технологических процессов, случаи отклонения в работе, в том числе связанные с аварийными ситуациями;
- зоны выполнения работ, технологические процессы, сооружения, машины, технологическое оборудование и организацию работ;
- ситуации, события, комбинации обстоятельств, которые приводили либо потенциально могут привести к травме или профессиональному заболеванию работника;
- причины возникновения потенциальной травмы или заболевания, связанные с выполняемой работой, продукцией или услугой;
- сведения об имевших место травмах, профессиональных заболеваниях.

6.3. Руководитель структурного подразделения проводит совещание с инженерно-техническими работниками подразделения, на котором определяются возможные потенциальные опасности. Ставится задача по осмотру оборудования на рабочих местах, зданий и помещений, уличной территории, наблюдению за выполнением работниками порученной им работы и их действиями, выявлению возможных опасностей в подразделении. Итогом такого осмотра должно стать установление источников, ситуаций, действий или их комбинаций, которые могут стать причиной травмы или ухудшения состояния здоровья работников. Их называют факторами риска.

Работы по идентификации опасностей осуществляются с привлечением специалистов охраны труда, комитета (комиссии) по охране труда, работников или уполномоченных ими представительных органов.

- 6.4. При выявлении опасностей рассматриваются следующие вопросы:
 Какие опасности возникают в работе? Что является причинами опасности?
 Где проявляется опасность? Кто подвержен опасности?
 В каких ситуациях работники могут подвергнуться опасности?

6.5. На рабочих местах руководители структурных подразделений и ИТР этих подразделений, а также привлеченные специалисты проводят выявление опасностей в виде **обязательного опроса (интервьюирования) работников**, а также наблюдения за действиями работников во время выполнения ими трудовых функций и делают квалифицированное подтверждение источников опасностей, которые работники (по их мнению) видят на своих рабочих местах и прилегающей к ним территории. Выявление также касается и опасностей общего характера - при осмотре зданий, помещений, путей передвижения работников от проходной к месту работы и передвижений при выполнении своих обязанностей по территории и вне территории организации. При опросе, осмотре и обходе допустимо проводить фото- и видеосъемку, а также можно использовать рекомендуемые формы рабочих карт, которые можно дополнять своими критериями (Приложения №№7-10). Более подробные формы рабочих карт размещены в свободном доступе по адресу: \\192.168.1.3\общая\ООТ и ПК\Оценка профессиональных рисков.

Далее, руководители структурных подразделений предоставляют сведения обо всех выявленных опасностях в Комиссию, члены которой подготавливают единый **Перечень опасностей** (Приложение №1), который не является окончательным. В ходе трудовой деятельности работников могут выявляться дополнительные виды опасностей, которые подлежат идентификации и оценке в порядке, установленном настоящей Процедурой.

6.6. Перечень опасностей АО «ГЭС» формируется на основании пункта 35 Типового положения о системе управления о системе управления охраной труда, утвержденного

Приказом Министерства труда и социальной защиты РФ от 19 августа 2016 года №438н, исходя из специфики деятельности.

6.7. Если работник Общества выявил на своем рабочем месте профессиональный риск, он должен действовать согласно Алгоритму действий работника при выявлении риска (Приложение № 6).

7. Выбор метода оценки рисков

7.1. Целью процедуры оценки профессиональных рисков на рабочем месте является определение степени риска от идентифицированных опасностей и принятия решения о том, является ли риск допустимым (приемлемым) или нет.

7.2. Для оценки профессионального риска (по критериям срочности и необходимости выполнения мероприятий по его корректировке) в рамках настоящей Процедуры используется метод Файна-Кинни, согласно которому для каждой идентифицированной опасности рассчитывается индекс профессионального риска (ИПР).

При определении степени риска учитываются все этапы работы - от процесса подготовки к работе до стадии завершения. Чтобы дать оценку профессиональному риску, устанавливается его количественная степень.

Каждый вид риска оценивается по трем составляющим: вероятность, подверженность и последствия наступления события.

Оценить (проранжировать) **вероятность** того, что неблагоприятное событие произойдет можно соотношением возможности риска с **ВОЗМОЖНОСТЬЮ ПРОИСШЕСТВИЯ**, возникновения нештатной или аварийной ситуации при малейшей неисправности оборудования или инструмента, либо при нарушении регламента работы. Т.е., если за малейшим отступлением от правильной безопасной работы неизбежно почти мгновенно следует «наказание» - травмирование, там и самая высокая возможность травмирования, там наивысший риск!

Для того чтобы оценить (проранжировать) риск **по значимости последствий** нужно помнить, что наивысшей тяжестью воздействия опасности на организм человека является смерть пострадавшего в процессе труда. Другой опасностью является получение тяжелого повреждения здоровья, стойко не позволяющего полноценно трудиться. Третьей опасностью является относительно легкое повреждение здоровья, которое не скажется на дальнейшей жизни, а потому, как правило, носящее временный (или кратковременный) характер.

Говоря простым языком, при оценке риска нужно получить ряд ответов на вопросы типа: Оцените, пожалуйста возможность получения работником на данном рабочем месте от воздействия оцениваемой опасности *производственной травмы легкой тяжести*?

7.3. ИПР определяется как произведение степени подверженности (Пд) работника воздействию опасности на рабочем месте, вероятности возникновения (Вр) угрозы на рабочем месте и тяжести последствий (Пс) для работников в том случае, если угроза осуществится.

$$\text{РИСК} = \text{ПОДВЕРЖЕННОСТЬ} \times \text{ВЕРОЯТНОСТЬ} \times \text{ПОСЛЕДСТВИЯ}$$

Полученный показатель является уровнем профессионального риска, подлежащим классификации.

Показатели вероятности, подверженности и последствия выражаются в условных баллах. Таблица баллов Вр, Пд, Пс приведена ниже (таблица 1).

Таблица 1. Балльные значения вероятности, подверженности, последствий

Вероятность		Подверженность		Последствия	
Баллы	Прогноз вероятности	Баллы	Характер воздействия	Баллы	Описание тяжести последствий

	несчастного случая		опасности		
0,1	Фактически невозможно	0,5	Очень редко (до 1 раза в год)	1	Микротравма, достаточно оказания первой помощи
0,2	Почти невозможно				
0,5	Можно представить, но невероятно	1	Редко, не чаще 1 раза в месяц	3	Несчастные случаи с легким исходом с оформлением листка временной нетрудоспособности
1	Невероятно	2	Иногда (не чаще 1 - 3 раз в месяц)	7	Несчастные случаи с тяжелым исходом с оформлением листка временной нетрудоспособности. Установление групп инвалидности.
3	Нехарактерно, но возможно	3	В среднем - 1 раз в неделю	15	Групповые несчастные случаи с тяжелым исходом. Смертельные случаи
6	Очень вероятно	6	Ежедневно в течение рабочего дня	40	Гибель людей и материальных ценностей, разрушения оборудования зданий и сооружений
10	Скорее всего произойдет	10	Постоянно в течение рабочей смены	100	Чрезвычайная ситуация с большим числом жертв

7.4. Введена цветовая градация по параметру «Вероятность» от зеленого (0,1 - 0,5 балла) до красного (6, 10 баллов) цветов.

7.5. При первоначальном определении баллов по параметру «Вероятность» в «красную зону» попадают случаи наличия на рабочем месте (рабочих зонах) выявленных в ходе выездного аудита случаев травмирования работников (включая микротравмы), несчастных случаев на производстве, в том числе по вине третьих лиц.

7.6. При первоначальном определении баллов по параметру «Вероятность» в «желтую зону» попадают случаи наличия на рабочем месте (рабочих зонах) выявленных в ходе аудита конструктивных, технических особенностей объектов оценки рисков (здания, помещения, производственное оборудование, инструменты и приспособления, материалы и сырье, процессы, работы и т.д.), не приведших к документированным случаям травмирования работника, несчастным случаям на производстве, но представляющих потенциальную опасность.

7.7. При первоначальном определении баллов по параметру «Вероятность» в «зеленую зону» попадают случаи отсутствия на объектах оценки риска необходимых организационных мер обеспечения безопасности, не приведших к документированным случаям травмирования работника, несчастным случаям на производстве, но представляющих потенциальную опасность.

7.8. При применении метода Файна-Кинни значимость риска и приоритетность мероприятий по его снижению определяются в зависимости от балльного значения ИПР (таблица 2). Т.е., величина риска определяет, какие действия по управлению риском необходимо предпринять для снижения или исключения риска.

Таблица 2. Необходимость и срочность мероприятий по оценке профессионального риска

Индекс профессионального риска (ИПР)	Срочность мероприятий по профилактике профессионального риска
0-20	Небольшой риск, меры не требуются. Этот риск считается допустимым. Необходимо поддержание средств управления риском в рабочем состоянии.
21-70	Возможный риск, необходимо уделить внимание. Действиям по дальнейшему снижению этого риска даётся низкий приоритет. Работодателю необходимо провести мероприятия, которые позволяют убедиться, что средства управления риском поддерживаются в рабочем состоянии.
71-200	Серьезный риск, требуются меры по снижению степени риска в установленные сроки. Работодателю необходимо планировать мероприятия по снижению риска и определять сроки выполнения данных мероприятий. Мероприятия по снижению риска должны быть выполнены в установленные сроки. Возможно, должны быть выделены значительные ресурсы на дополнительные меры управления риском.
201-400	Высокий риск, требуются неотложные меры, усовершенствования. Этот риск является недопустимым. Необходимы значительные улучшения в средствах управления риска, чтобы риск был снижен до приемлемого или допустимого уровня. Работа должна быть остановлена до тех пор, пока не будут приведены в действие средства управления риском, снижающие величину риска до умеренного и ниже. Если снижение риска невозможно, работа должна быть запрещена.
Более 400	Крайне высокий риск, немедленное прекращение деятельности. Категорически запрещается работа в данных условиях до тех пор, пока уровень риска не станет допустимым.

8. Оценка уровней профессионального риска

8.1. На основании подготовленного Перечня опасностей, Комиссией, с использованием таблицы №1, по каждой идентифицированной опасности определяются уровни профессионального риска с учетом данных по несчастным случаям и профессиональным заболеваниям. Оцениваются также риски в подразделениях по результатам специальной оценки условий труда на рабочих местах.

Далее, Комиссия составляет Сводную ведомость оценки профессиональных рисков (Приложение №2) и заносит результаты оценки рисков на рабочем месте в Карту оценки профессиональных рисков (Приложение №3), которая подписывается всеми членами Комиссии.

Карты оценки профессиональных рисков составляются для рабочих мест в соответствии со штатным расписанием Общества.

При оценке рисков учитывают следующие условия:

Риск не существует сам по себе без опасности.

Риски оцениваются по идентифицированным опасностям.

Риск имеет величину в количественном выражении.

Степень риска имеет величину в качественном выражении.

Перечень опасностей и Сводная ведомость оценки профессиональных рисков ведутся по принципу «открытой книги», где актуализация проводится постоянно по выявлению новых

опасностей и устранению ранее оцененных рисков. Указанные документы размещаются по адресу: \\192.168.1.3\общая\ООТ и ПК\Оценка профессиональных рисков.

8.2. Риски, отнесенные к категории «небольшой» считаются допустимыми и управляемыми в соответствии с существующими мерами (имеются в наличии необходимые процедуры и инструкции, оборудование поддерживается в технически исправном состоянии, своевременно проводится обучение, инструктаж и проверка знаний работников).

Риски, отнесенные к категории «возможные» рассматриваются как приемлемые при наличии достаточных мер по управлению ими и требуют постоянного контроля и анализа.

Риски, отнесенные к категории «серьезные», «высокие» и «крайне высокие» считаются недопустимыми и требуют разработки мер по управлению ими (т.е. их снижения и перевода в разряд допустимых).

8.3. Ранжирование рисков производится по значению ИПР в порядке убывания.

8.4. После подготовки Перечня опасностей и Сводной ведомости оценки профессиональных рисков Комиссия проводит **первое координационное совещание** с участием руководителей структурных подразделений, где обсуждаются идентифицированные опасности, адекватность оценки рисков и причины предварительных поправок в оценке рисков. По результатам первого координационного совещания принимаются окончательные редакции Перечня опасностей и Сводной ведомости оценки профессиональных рисков, на основании которых, Комиссия, опять же с привлечением необходимых руководителей и специалистов, составляет проект **Плана управления профессиональными рисками** (Приложение №4) по организации в целом.

8.5. После подготовки проекта Плана управления профессиональными рисками Комиссия проводит **второе координационное совещание**. На этом совещании обсуждаются предлагаемые мероприятия по исключению или снижению профессиональных рисков, в том числе предложенные работниками, вовлеченных в деятельность, связанную с выявленными опасностями, определяются ответственные за реализацию (мероприятий) по **устранению или снижению профессиональных рисков до приемлемого уровня (малого или умеренного)**.

Окончательно сверстанный План управления профессиональными рисками утверждается генеральным директором Общества.

8.6. Комиссия делает выписки из Плана управления профессиональными рисками по каждому из структурных подразделений, а также формирует Реестр недопустимых рисков по каждому подразделению (Приложение №5) и вручает под роспись эти документы руководителям подразделений.

8.7. После того, как более эффективные мероприятия из Плана управления профессиональными рисками будут подготовлены и внедрены в подразделения, руководители этих подразделений, в месячный срок после реализации мероприятий, проводят оценку уровней допустимости остаточных рисков в соответствии с методикой, приведенной в настоящей процедуре.

Оценка допустимости остаточных рисков проводится для определения необходимости в разработке дополнительных корректирующих мер (уровень риска должен оставаться на допустимом или приемлемом уровне).

8.8. Руководитель структурного подразделения сообщает о результатах оценки допустимости остаточных рисков в отдел ОТ и ПК, передает материалы по идентификации и оценке рисков. В случае если по результатам оценки допустимости остаточного риска риск остается недопустимым, Комиссия вносит новые предложения по управлению риском. Данные предложения могут являться основой для разработки или корректировки Системы управления охраной труда.

Результаты оценки допустимости остаточного риска Комиссия заносит в Карты оценки рисков.

8.9. Процесс оценки рисков имеет циклический характер и его нельзя останавливать. Осуществляя функционирование системы управления охраной труда необходимо постоянно проводить ее мониторинг с целью понимания:

- продолжает ли она оставаться эффективной;
- по-прежнему ли действуют мероприятия по снижению риска получения травмы.

В случае неудовлетворительного результата следует максимально быстро принимать корректирующие меры, начиная с внеплановой оценки рисков и заканчивая внесением изменений в Положение о СУОТ.

8.10. В процессе оценки рисков работники должны быть проинформированы о каждом проведенном этапе любым доступным способом - размещение информации на сайте Общества, в уголке охраны труда или доведение на собрании коллектива, распространение информационных листков или писем по электронной почте и т.д.

9. Управление профессиональными рисками

9.1. Управление профессиональными рисками представляет собой комплекс мероприятий по их исключению и снижению. Управлению подлежат риски, отнесенные по результатам оценки к категории: «значительные», «высокие» и «крайне высокие».

Мероприятия по управлению рисками сводятся в План управления профессиональными рисками.

9.2. К мерам по исключению или снижению уровней профессиональных рисков относятся:

- исключение опасной работы (процедуры);
- замена опасной работы (процедуры) менее опасной;
- реализация инженерных (технических) методов ограничения риска воздействия опасностей на работников (замена оборудования, машин и механизмов, модернизация существующего оборудования, машин и механизмов);
- реализация административных методов ограничения риска воздействия опасностей на работников (процедуры обеспечения безопасности, проверки оборудования, контроль доступа, применение сигнальных цветов, знаков безопасности и сигнальной разметки и т.д.);
- использование средств индивидуальной и коллективной защиты (СИЗ, оградительные устройства, знаки безопасности, блокировки, устройства автоматического контроля и сигнализации, защитные заземления, изолирующие устройства и покрытия, предохранительные устройства, устройства защитного заземления и зануления, автоматического отключения, выравнивания потенциалов и понижения напряжения и т.д.);
- страхование профессионального риска.

Кроме того, необходимо использовать превентивные меры управления профессиональными рисками (наблюдение за состоянием здоровья работника, осведомление и консультирование об опасностях и профессиональных рисках на рабочих местах, инструктирование и обучение по вопросам Процедуры управления профессиональными рисками и т.д.).

9.3. В комплексе мер защиты и профилактики средства индивидуальной защиты (СИЗ) используют в случаях, когда другие меры не применимы или не обеспечивают безопасных условий труда. При этом учитывают следующее:

- необходимость правильного использования и обслуживания СИЗ;
- СИЗ могут создавать неудобства или быть вредными для здоровья или опасными для работы;
- СИЗ защищают только пользователя, в то время как другие работники, оказывающиеся в данной рабочей зоне, остаются незащищенными;
- СИЗ могут создавать ложное чувство безопасности при неправильном использовании или обслуживании.

9.4. Разработка конкретного содержания мероприятий по корректировке риска производится в зависимости от реальной ситуации в Обществе.

9.5. Эффективность разработанных мер по управлению профессиональными рисками должна постоянно оцениваться.

10. Контроль уровней риска

Контроль выполнения Плана управления профессиональными рисками осуществляет Комиссия и руководитель СУОТ. При выявленных затруднениях или невозможности выполнения каких-либо мероприятий Плана управления профессиональными рисками, проводится дополнительное координационное совещание Комиссии с участием руководителей структурных подразделений и руководителя СУОТ, где рассматриваются либо варианты других мероприятий, либо устранение источника опасности. По результатам совещания в План управления профессиональными рисками вносятся корректировки.

Откорректированный План управления профессиональными рисками утверждается генеральным директором.

11. Распределение ответственности

11.1. Ответственность за реализацию Процедуры управления профессиональными рисками в Обществе несёт руководитель СУОТ.

11.2. Ответственность за организацию и проведение идентификации опасностей и оценки профессиональных рисков возлагается на ответственного по приказу генерального директора (как правило, на главного инженера).

11.3. Ответственность за взаимодействие с Комиссией или экспертом сторонней организации при идентификации опасностей и оценке рисков возлагается на руководителей структурных подразделений.

11.4. Ответственность за проведение процесса идентификации опасностей и достоверность предоставляемых данных по результатам идентификации опасностей возлагается на руководителей структурных подразделений.

11.5. Ответственность за оформление результатов идентификации опасностей и хранение документации по Процедуре управления профессиональными рисками возлагается на специалистов отдела ОТ и ПК.

11.6. Ответственность за формирование Плана управления профессиональными рисками и контроль выполнения мероприятий возлагается на руководителя СУОТ и Комиссию с привлечением представителей работников Общества.

11.7. Ответственность за разработку мероприятий по управлению профессиональными рисками и дальнейший их мониторинг несут руководители подразделений на всех уровнях управления. Владельцами рисков назначаются руководители тех подразделений в зоне своей ответственности. В случае если необходимо выполнение мероприятия по минимизации данного риска подразделением, не находящимся в зоне ответственности владельца риска, такое мероприятие согласовывается владельцем риска с подразделением, потенциально ответственным за выполнение данного мероприятия.

11.8. Ответственность за реализацию того или иного мероприятия, связанного со снижением или исключением профессиональных рисков в структурных подразделениях возлагается не обязательно на руководителей этих подразделений, так как не во всех случаях руководители структурных подразделений обладают необходимыми административными и материальными ресурсами и не все задачи по снижению (устранению) профессиональных рисков могут выполнить на своем уровне.

12. Типы оценки рисков, периодичность процесса оценки рисков

12.1. Оценка рисков – это процесс постоянный, который подразделяется на четыре типа: первичная, плановая, внеплановая и повторная (дополнительная).

12.2. Первичная оценка рисков проводится при:

- образовании нового рабочего места (далее - РМ), оборудования, технологического процесса;
- модернизации/ изменении РМ, оборудования;

- значительных изменениях в деятельности подразделения, технологическом процессе или организации работ;
 - планировании проектных или строительных работ.
- 12.3. Плановая оценка рисков проводится на:
- всех рабочих местах не реже 1 раза в 3 года. В организации составляется и утверждается график проведения оценки.
- 12.4. Внеплановая оценка рисков проводится в месячный срок при:
- идентификации любой новой опасности;
 - выявлении единичных случаев профессиональных заболеваний;
 - изменениях в технологическом процессе;
 - необходимости в этом по результатам расследований несчастных случаев, инцидентов, аварий, а также в случае возникновения потенциально аварийной ситуации;
 - получении информации о выявленном несоответствии, в том числе при обращении работников в случае выявления ими новых источников опасности;
 - наличии требования контролирующих/ надзорных органов/ аудиторов, в том числе по решению Комиссии;
 - наличии указания руководителя структурного подразделения организации;
 - значимых изменениях законодательства РФ или корпоративных процедур в области оценки рисков.
- 12.5. Повторная (дополнительная) оценка рисков проводится:
- после выполнения мероприятий по устранению/ снижению выявленных рисков в ходе первичной, плановой или внеплановой оценки рисков.
- 12.6. Все вновь идентифицированные опасности и связанные с ними профессиональные риски вносятся в Перечень опасностей и Сводную ведомость оценки профессиональных рисков.

13. Информирование работников о проведении идентификации опасностей и оценки профессиональных рисков

13.1. Администрация АО «ГЭС» осуществляет информирование работников Общества о результатах оценки профессиональных рисков, связанных с выполняемой ими деятельностью.

13.2. Информирование работников о профессиональных рисках, а также о фактических и возможных последствиях их для здоровья и безопасности выполняемой ими работы осуществляется работниками, ответственными за проведение инструктажей и за обучение по охране труда, назначенными приказом генерального директора.

Информирование осуществляется:

- при обучении работников различных уровней по охране труда;
- при проведении всех видов инструктажей по охране труда;
- при информировании о произошедших несчастных случаях – руководителем структурного подразделения;
- при переводе на другую работу или совмещении работ, не связанных с прямыми обязанностями работника - руководителем структурного подразделения, ответственного за выполнение разовых, целевых, совмещенных работ;
- при актуализации реестра опасностей и рисков, а также при внеплановой идентификации опасностей, в случаях указанных в п.11 настоящей Процедуры - руководителем структурного подразделения.

При этом информация должна соответствовать опасностям и профессиональным рискам, связанным с выполняемой работой и предусматривать уведомление о последствиях невыполнения условий соответствия требованиям безопасности;

13.3. В отношении работников сторонних организаций обмен информацией должен включать как минимум:

- требования охраны труда, относящиеся к командированному персоналу;

- процедуры эвакуации и реакция на сигналы тревоги;
- контроль перемещения;
- контроль доступа и требования по сопровождению;
- средства индивидуальной защиты, которые необходимо применять.

13.4. С результатами оценки рисков работник знакомится под роспись в Карте оценки профессиональных рисков.

13.5. При проведении вводного инструктажа по охране труда вновь устраивающемуся работнику, его знакомят под роспись в Карте оценки профессиональных рисков с рисками на его рабочем месте.

Кроме того, руководители структурных подразделений, при проведении первичного (повторного) инструктажа на рабочем месте, осуществляют информирование работников о результатах оценки рисков, связанных с выполняемой ими деятельностью, включая командированных работников, выполняющих работы на объектах электросетевого комплекса.

14. Документирование результатов оценки профессиональных рисков

В процессе проведенной работы по идентификации опасностей, оценке и управлению профессиональными рисками, в Обществе должны быть оформлены следующие документы:

1. Перечень опасностей (Приложение №1).
2. Сводная ведомость оценки профессиональных рисков в электронной форме (Приложение №2).
3. Карта оценки профессиональных рисков для каждой профессии, должности (Приложение №3).
4. План управления профессиональными рисками (Приложение №4).
5. Реестр недопустимых рисков по каждому подразделению (Приложение №5).

Разработал:

Начальник ООТ и ПК

Ведущий инженер ООТ и ПК

В.М. Шайхутдинов

Ю.В. Ермакова

Согласовано:

Главный инженер

Ю.С.Усманов

ПЕРЕЧЕНЬ ОПАСНОСТЕЙ

Наименование опасности	Код
Механические опасности	Мх
Опасность падения из-за потери равновесия, в том числе при спотыкании или подскользывании, при передвижении по скользким поверхностям или мокрым полам	Мх01
Опасность падения с высоты, в том числе из-за отсутствия ограждения, из-за обрыва троса, в котлован, в шахту при подъеме или спуске при нештатной ситуации	Мх02
Опасность удара	Мх04
Опасность запутаться, в том числе в растянутых по полу сварочных проводах, тросах, нитях	Мх07
Опасность затягивания в подвижные части машин и механизмов	Мх09
Опасность наматывания волос, частей одежды, средств индивидуальной защиты	Мх10
Опасность воздействия газа под давлением при выбросе (прорыве)	Мх12
Опасность травмирования от трения или абразивного воздействия при соприкосновении	Мх14
Опасность падения груза	Мх16
Опасность разрезания, отрезания от воздействия острых кромок при контакте с незащищенными участками тела	Мх17
Опасность пореза частей тела, в том числе кромкой листа бумаги, канцелярским ножом, ножницами, острыми кромками металлической стружки (при механической обработке металлических заготовок и деталей)	Мх18
Опасность от воздействия режущих инструментов (дисковые ножи, дисковые пилы)	Мх19
Электрические опасности	Эл
Опасность поражения током вследствие прямого контакта с токоведущими частями из-за касания незащищенными частями тела деталей, находящихся под напряжением	Эл01
Опасность поражения током вследствие контакта с токоведущими частями, которые находятся под напряжением из-за неисправного состояния (косвенный контакт)	Эл02
Опасность поражения током от наведенного напряжения на рабочем месте	Эл04
Опасность поражения вследствие возникновения электрической дуги	Эл05
Термические опасности	Тм
Опасность ожога при контакте незащищенных частей тела с поверхностью предметов, имеющих высокую температуру	Тм01
Опасность ожога от воздействия открытого пламени	Тм03
Опасности, связанные с воздействием микроклимата и климатические опасности	Мк
Опасность воздействия пониженных температур воздуха	Мк01
Опасность воздействия повышенных температур воздуха	Мк02
Опасности, связанные с воздействием химического фактора	Хм
Опасность от вдыхания паров вредных жидкостей, газов, пыли, тумана, дыма	Хм02
Опасность воздействия на кожные покровы смазочных масел	Хм05
Опасность воздействия на кожные покровы чистящих и обезжиривающих веществ	Хм06

Опасности, связанные с воздействием аэрозолей преимущественно фиброгенного действия	АПДФ
Опасность воздействия пыли на глаза	АПДФ01
Опасность повреждения органов дыхания частицами пыли	АПДФ02
Опасности, связанные с воздействием тяжести и напряженности трудового процесса	Тж Нп
Опасность, связанная с перемещением груза вручную	Тж01
Опасность от подъема тяжестей, превышающих допустимый вес	
Опасность, связанная с наклонами корпуса	Тж03
Опасность, связанная с рабочей позой	Тж04
Опасность вредных для здоровья поз, связанных с чрезмерным напряжением тела	Тж05
Опасность физических перегрузок от периодического поднятия тяжелых узлов и деталей машин	Тж06
Опасность психических нагрузок, стрессов	Нп01
Опасность перенапряжения зрительного анализатора	Нп02
Опасности, связанные с воздействием шума	Шм
Опасность повреждения мембранной перепонки уха, связанная с воздействием шума высокой интенсивности	Шм01
Опасности, связанные с воздействием вибрации	Вб
Опасность от воздействия локальной вибрации при использовании ручных механизмов	Вб01
Опасность, связанная с воздействием общей вибрации	Вб02
Опасности, связанные с воздействием световой среды	Ср
Опасность недостаточной освещенности в рабочей зоне	Ср01
Опасность повышенной яркости света	Ср02
Опасности, связанные с воздействием животных	Вж
Опасность укуса	Вж01
Опасность заражения	Вж04
Опасности, связанные с воздействием насекомых	Вн
Опасность укуса	Вн01
Опасность попадания в организм	Вн02
Опасности из-за расположения рабочего места	Рб
Опасности выполнения электромонтажных работ на столбах, опорах высоковольтных передач	Рб01
Опасности, связанные с организационными недостатками	Он
Опасность, связанная с отсутствием на рабочем месте инструкций, содержащих порядок безопасного выполнения работ, и информации об имеющихся опасностях, связанных с выполнением рабочих операций	Он1
Опасность, связанная с отсутствием на рабочем месте аптечки первой помощи, инструкции по оказанию первой помощи пострадавшему на производстве и средств связи	Он04
Опасность, связанная с отсутствием информации (схемы, знаков, разметки) о направлении эвакуации в случае возникновения аварии	Он05
Опасности пожара	Оп
Опасность от вдыхания дыма, паров вредных газов и пыли при пожаре	Оп01
Опасность воспламенения	Оп02
Опасности обрушения	Оо
Опасность обрушения наземных конструкций	Оо02
Опасности транспорта	От

Опасность наезда на человека	От01
Опасность опрокидывания транспортного средства при нарушении способов установки и строповки грузов	От04
Опасность травмирования в результате дорожно-транспортного происшествия	От06
Опасности насилия	Он
Опасность насилия от враждебно настроенных работников	Он01
Опасность насилия от третьих лиц	Он02
Опасности, связанные с применением средств индивидуальной защиты	Сиз
Опасность, связанная со скованностью, вызванной применением средств индивидуальной защиты	Сиз02

Примечание: данный перечень не является исчерпывающим и может быть дополнен при выявлении новых опасностей

Приложение 2
к Процедуре управления
профессиональными рисками
в АО «ГЭС»

Утвержденная форма

**Сводная ведомость оценки профессиональных рисков
(ведется в электронной форме)**

№ карты	Наименование профессии (должности) работника	Идентификация опасностей (код и наименование опасности)	Выполняемые работы/ Места выполнения работ/ Нештатные и аварийные ситуации	Источник опасности/ Комментарии аудитора	Срочность мероприятий по профилактике профессионального риска	Корректирующие мероприятия	Индекс профессионального риска (ИПР) до / после корректирующих мероприятий								
							Вр		Пд		Пс		Итог		
							до	после	до	после	до	после	до	после	
1	2	3	4	5	6	7	8	9	10	11	12	13	14	15	

КАРТА № _____
оценки профессиональных рисков

наименование профессии (должности) работника

Наименование структурного подразделения: _____

Всего работников	1
------------------	---

Идентифицированные опасности и оцененные профессиональные риски:

№ п/п	Идентификация опасностей (код и наименование опасности)	Выполняемые работы/ Места выполнения работ/ Нештатные и аварийные ситуации	Источник опасности /комментарии аудитора	Индекс профессионального риска (ИПР)				Корректирующие мероприятия
				Вероятность (Вр)	Подверженность (Пд)	Последствия (Пс)	Итог	

Дата составления карты: _____

Работники, проводившие оценку профессиональных рисков:

(должность) (Ф.И.О.) (подпись)

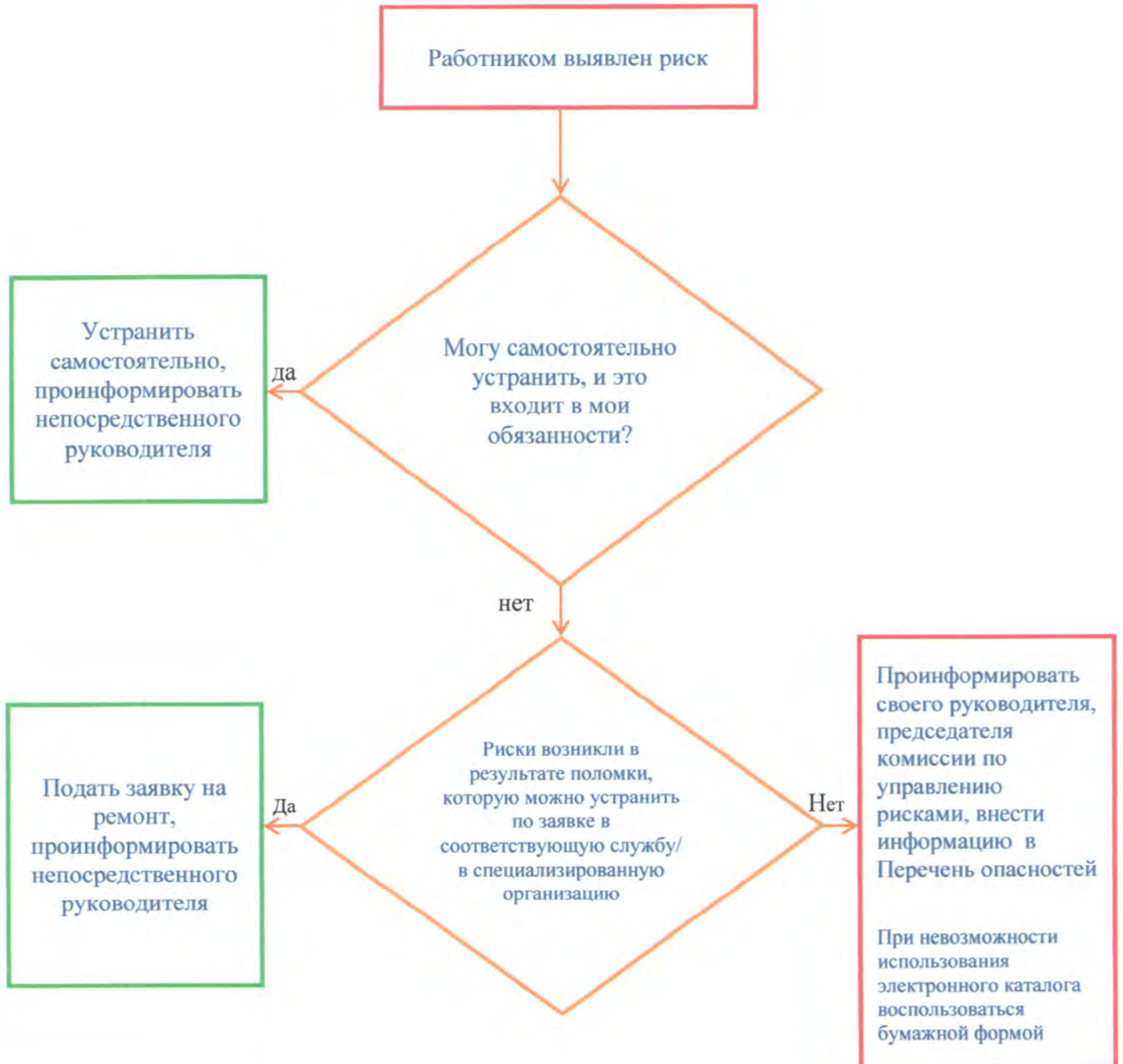
С результатами оценки профессиональных рисков на рабочем месте ознакомлен(ы):

(дата) (Ф.И.О.) (подпись)

При написании опасности в Карту идентификации опасностей и оценки риска желательно уточнить ситуацию, при которой возможно ее возникновение, например: термический ожог от касания с предметами с высокой температурой.

Механическую опасность нужно конкретизировать, а именно: раздавливание, ранение, удар, укол, затягивание и пр.

Алгоритм действий работника при выявлении риска



Приложение 7
к Процедуре управления
профессиональными рисками
в АО «ГЭС»
(рекомендуемое)

РАБОЧАЯ КАРТА ОСМОТРА ПОМЕЩЕНИЙ
(для всех рабочих мест)

Параметр	Значение
ОБЩАЯ ИНФОРМАЦИЯ	
Наименование помещения	
Номер помещения	
Назначение помещения	
СООТВЕТСТВИЕ ТРЕБОВАНИЯМ БЕЗОПАСНОСТИ	
Состояние полов (исправные, скользкие, ...)	
Наличие и состояние естественного освещения	
Состояние стен, отсутствие выступающих в проходы вдоль стен острых выступов и кромок	
Состояние подходов к рабочим местам, наличие проводов офисной техники на проходах к рабочим местам	
Наличие и состояние штатных электровыключателей, розеток, светильников	
Наличие предупредительных табличек и знаков безопасности	
Наличие и исправность систем вентиляции и кондиционирования	

Параметры оценивал:

_____ подпись

_____ должность, фамилия, инициалы

Дата: _____

Приложение 8
к Процедуре управления
профессиональными рисками
в АО «ГЭС»
(рекомендуемое)

РАБОЧАЯ КАРТА ОСМОТРА УЛИЧНОЙ ТЕРРИТОРИИ
(для всех рабочих мест)

Параметр	Значение
ОБЩАЯ ИНФОРМАЦИЯ	
Наименование структурного подразделения	
Расстояние от объекта до проходной	
СООТВЕТСТВИЕ ТРЕБОВАНИЯМ БЕЗОПАСНОСТИ	
Наличие и состояние предупредительных табличек, знаков безопасности и сигнальной разметки, размещенных на улице	
Наличие и состояние уличного освещения	
Состояние обеспечения раздельного прохода людей и проезда автотранспорта на въезде-выезде с территории и на объектах территории	
Возможность падения сосулек и иных предметов с кровель зданий на пути персонала от проходной к месту работы	
Наличие и состояние ограждений от проникновения посторонних лиц	
Наличие и состояние ограждений временных источников опасности (провалов на дорожках, открытых, поврежденных или отсутствующих люков подземных инженерных коммуникаций)	
Наличие мест резкого перепада высот по пути следования персонала от прохода на территорию к месту	

Параметры оценивал:

подпись

должность, фамилия, инициалы

Дата: _____

Приложение 9
к Процедуру управления
профессиональными рисками
в АО «ГЭС»
(рекомендуемое)

РАБОЧАЯ КАРТА ОСМОТРА
(рабочего места)
вариант №1

Параметр	Значение
ОБЩАЯ ИНФОРМАЦИЯ	
Рабочее место/ вид работ:	
Наименование оборудования	
Тип, марка	
Применяемые инструменты и приспособления	
Хранение материалов	
Наличие аптечки, доступность, знание работником о местоположения, срок годности и комплектация	
Пожарная безопасность (наличие и исправность огнетушителей, хранение горючих веществ)	
СООТВЕТСТВИЕ ОБОРУДОВАНИЯ, ЗДАНИЯ И ПОМЕЩЕНИЯ ТРЕБОВАНИЯМ БЕЗОПАСНОСТИ	
Состояние наружной подводки электропитания	
Наличие и состояние защитных крышек и щитков	
Наличие и состояние штатных электровыключателей и розеток	
Наличие проводов офисной техники в месте прохода работника на рабочее место	
Состояние полов	
Состояние мебели	
Состояние лестниц	
Наличие порогов	
Наличие и исправность искусственного освещения	
Наличие и исправность на рабочем месте местного освещения	
Наличие и исправность эвакуационных выходов	
ДОПОЛНИТЕЛЬНЫЕ СРЕДСТВА БЕЗОПАСНОСТИ	
Наличие знаков безопасности и табличек, обозначение цветом потенциально опасного оборудования	
Наличие вентиляции	
Наличие защитного ограждения, кожухов на оборудовании, кнопок аварийной остановки	
Выполнение организационных мероприятий	
Наличие наряда-допуска или распоряжения (полнота и правильность заполнения наряда-допуска, проведение инструктажей и т.д.)	
Наличие технологической карты или проекта производства работ (при необходимости)	

Параметры оценивал:

подпись

должность, фамилия, инициалы

Дата: _____

РАБОЧАЯ КАРТА ОСМОТРА

(рабочего места)

вариант 2

Структурное подразделение _____

Рабочее место (профессия) _____

Параметр	Значение	Оценка (да/нет)	Примечание (описание опасности; объяснение оценки)
Производственный процесс			
1. Использование средств индивидуальной защиты (СИЗ)	Работник использует необходимые СИЗ. Не берет на себя заметный риск – не работает с заблокированными или неисправными устройствами безопасности и противоаварийной защиты. Не чистит и не убирает оборудование во время работы, не перегружает его. Не курит в неустановленных местах		
Содержание рабочего места			
2. Рабочие столы и оборудование	Исправное техническое состояние. Отсутствуют посторонние предметы		
3. Полки и стеллажи	Исправное техническое состояние. Надежно закреплены, не перегружены		
4. Поверхности	Отсутствуют посторонние предметы		
5. Контейнеры для мусора и отходов	Не переполнены		
6. Пол	Ровный, чистый. Соответствует требованиям для передвижения и транспортировки грузов		
Безопасность труда при работе на производственном оборудовании			
7. Конструкция и техническое состояние	Исправное техническое состояние. Надежно закреплены		
8. Органы управления аварийной остановки	Расположены правильно. Обозначены ярко, хорошо видны. Целостность не нарушена		

9. Средства защиты	Соответствуют нормам. Установлены в надлежащем месте. В исправном состоянии, целые (комплектны). Используются при работе		
10. Стационарные площадки для обслуживания и лестницы	Безопасны. Имеют свободный доступ для обслуживания. Отсутствуют посторонние предметы		
Факторы окружающей среды на рабочем месте			
11. Шум	Менее 80 децибел, соответствует нормам. Отсутствуют ударные шумы		
12. Освещение	Достаточное. Не слепит, не пульсирует. Распределено ровно		
13. Воздух рабочей зоны	Содержание вредных веществ не превышает ПДК		
14. Температурный режим, влажность и воздухообмен	Соответствуют специфике производства		
15. Химические вещества	Безопасны при обращении. Паспорта безопасности в наличии. Упаковка не нарушена, нанесены условные обозначения и знаки		
Эргономические факторы			
16. Параметры рабочего места и положение тела при работе	Размеры соответствуют или могут регулироваться в зависимости от работника или выполняемой работы. Достаточно просторны. Правильно расположены		
17. Перемещение и подъем грузов вручную	Отсутствуют тяжелые и трудновыполнимые операции (процессы)		
18. Повторяющиеся рабочие операции	Нет повторяющихся рутинных однообразных операций		
19. Смена положения тела во время работы	Работа требует разнообразной физической активности: выполняется сидя, стоя, в движении, нет длительных вынужденных поз		
Проходы и проезды (на протяжении 10 метров)			
20. Устройство, обозначение, защитные ограждения	Правильно рассчитаны и обозначены. Пешеходные дорожки отделены от мест проезда транспортных средств и передвижных частей механизмов		

21. Порядок и состояние	Обеспечено беспрепятственное движение. Исправное техническое состояние. Поверхности нескользкие		
22. Видимость и освещение	Видимость хорошая. Освещенность в пределах нормы. Аварийное и дежурное освещение в наличии, в исправном техническом состоянии		
Возможности для спасения и оказания первой помощи (по точкам, ближе всего расположенным к рабочему месту)			
23. Рубильник для обесточивания	Обозначен. Доступ открыт		
24. Средства спасения и оказания первой помощи	Размещены в установленных местах. Техническое состояние удовлетворительное. Аптечки укомплектованы		
25. Средства пожаротушения	Исправное техническое состояние. Нанесены условные обозначения. Доступны для применения. Персонал обучен специфике применения		
26. Пути эвакуации	Свободны. Имеют все необходимые обозначения		
27. Действия персонала при возникновении аварийной ситуации	Персонал обучен согласно плану ликвидации аварий		

Параметры оценивал:

_____ (подпись)

_____ (И. О. Фамилия)

Дата: _____

Приложение 10
к Процедуру управления
профессиональными рисками
в АО «ГЭС»
(рекомендуемое)

ЗА ПОВЕДЕНЧЕСКИМИ РЕАКЦИЯМИ
(для всех работников)

Параметр	Значение
ОБЩАЯ ИНФОРМАЦИЯ	
Наименование структурного подразделения	
Рабочее место/ вид работ:	
СООТВЕТСТВИЕ ТРЕБОВАНИЯМ БЕЗОПАСНОСТИ	
Содержание рабочего места	
Содержание подходов к рабочей зоне	
Наличие посторонних предметов на рабочем месте, не связанных с выполняемой работой	
Несоблюдение требований правил и инструкций по ОТ	
Нахождение на рабочем месте в состоянии алкогольного или наркотического опьянения	
Реакция на замечания по нарушениям требований по ОТ и ТБ	
Выполнение работ вопреки медицинским противопоказаниям	
Неадекватные действия: (баловство, передвижение бегом, действия, которые могут вызвать испуг или опасные реакции других работников)	
Агрессивное поведение	

Параметры оценивал:

подпись

должность, фамилия, инициалы

Дата: _____

